

In den nächsten Stücken wird ein neuer Ton benutzt: **fis**. Das **fis** wird mit einer schwarzen Taste gespielt. Dazu schauen wir uns die schwarzen Tasten und die Versetzungszeichen einmal näher an.

## Die Versetzungszeichen und die schwarzen Tasten

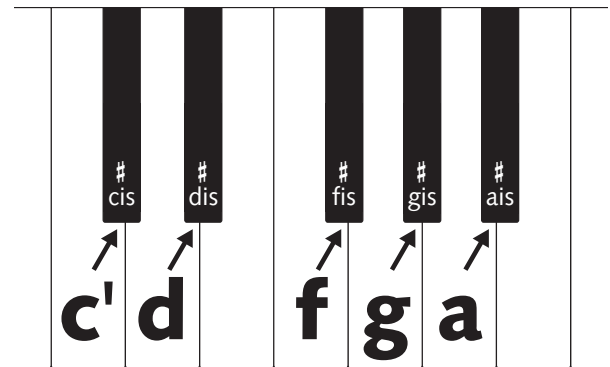
Mit Versetzungszeichen kann man Töne nach oben oder unten verschieben.

Es gibt zwei Arten von Versetzungszeichen: das Kreuz (#) und das b (b).

Ein Kreuz (#) erhöht die nachfolgende Note um einen Halbton. Ein b (b) erniedrigt die nachfolgende Note um einen Halbton. Durch die Versetzungszeichen gibt es auch eine Namensänderung der Töne.

Bei Tönen mit einem Kreuz (#) hängt man ein **-is** an.

Das **c** wird zu **cis** erhöht  
**d** wird zu **dis**  
**f** wird zu **fis**  
**g** wird zu **gis**  
**a** wird zu **ais**

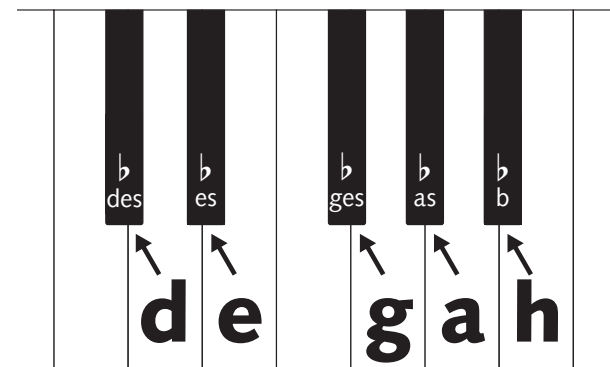


Steht ein Kreuz (#) vor einer Note, ist das die nächsthöhere Taste.

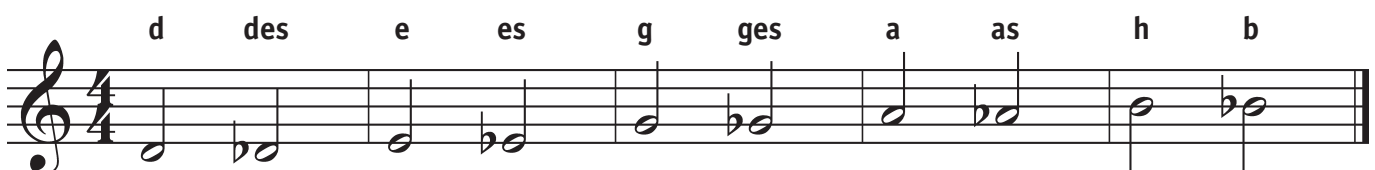


Bei Tönen mit einem b (b) davor wird das

**d** zu **des** erniedrigt  
**e** zu **es**  
**g** zu **ges**  
**a** zu **as**  
**h** zu **b**



Steht ein b (b) vor einer Note, ist das die nächsttiefere Taste.



Wie du sehen kannst, kann eine schwarze Taste zwei verschiedene Namen haben! Je nachdem, ob ein Ton erhöht oder erniedrigt wurde.

Nun spielen wir ein Stück in der neuen Tonart G-Dur.

Style: 8-Beat-Rock  
Voice: AC Guitar  
Tempo: ♩ = 120

## Holiday

Musical score for "Holiday" in G major, 4/4 time. The score consists of four staves of guitar accompaniment. The first staff begins with a treble clef, a key signature of one sharp (F#), and a 4/4 time signature. The first measure contains a G chord with a 5th fret note on the G string. The second measure contains a D7 chord with a 4th fret note on the D string. The third measure contains a G chord with a 3rd fret note on the G string. The fourth measure contains a G chord with a 1st fret note on the G string. The dynamic marking *mf* is placed below the first staff. The second staff continues with a G chord (3rd fret), a D7 chord (4th fret), and a G chord (3rd fret). The third staff continues with a D7 chord (2nd fret), a G chord (3rd fret), a D7 chord (2nd fret), and a G chord (3rd fret). The fourth staff continues with a D7 chord (2nd fret), a G chord (3rd fret), a D7 chord (2nd fret), and a G chord (3rd fret). The piece ends with a double bar line.

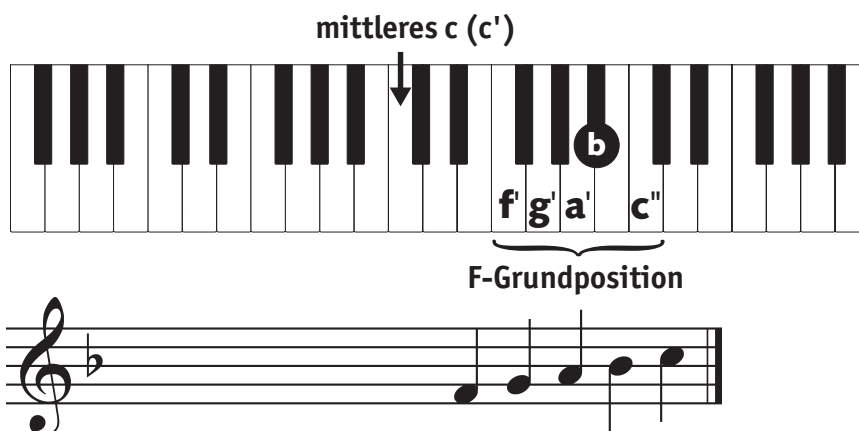
## Der Adler

Style: 8-Beat  
Voice: Strings  
Tempo: ♩ = 100

Musical score for "Der Adler" in G major, 4/4 time. The score consists of three staves of strings accompaniment. The first staff begins with a treble clef, a key signature of one sharp (F#), and a 4/4 time signature. The first measure contains a G chord with a 1st fret note on the G string. The second measure contains a D7 chord with a 2nd fret note on the D string. The third measure contains a G chord with a 3rd fret note on the G string. The fourth measure contains a D7 chord with a 4th fret note on the D string. The dynamic marking *mf* is placed below the first staff. The second staff continues with a G chord (5th fret), a D7 chord (4th fret), a G chord (3rd fret), a D7 chord (4th fret), a G chord (3rd fret), a D7 chord (4th fret), a G chord (3rd fret), and a D7 chord (4th fret). The third staff continues with a G chord (5th fret), a G chord (1st fret), a D7 chord (2nd fret), and a G chord (3rd fret). The piece ends with a double bar line.

Jetzt lernen wir einen neuen Ton, eine neue Tonart und eine neue Grundposition kennen. Die Tonart F-Dur, ihre Grundposition und den Ton **b**.

## Die Tonart F-Dur und ihre Grundposition

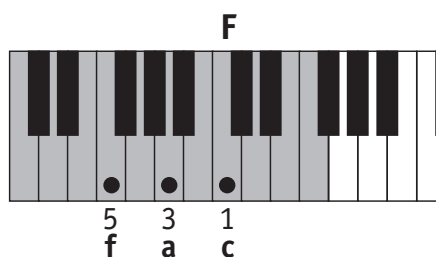


F-Dur hat ein b-Vorzeichen. In einem Stück, das in F-Dur geschrieben ist, wird statt **h** immer **b** gespielt.

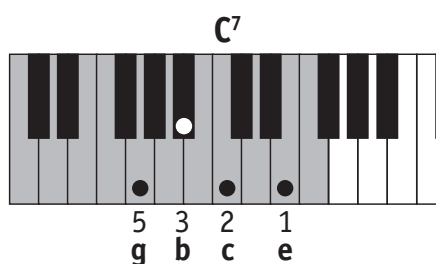


Wir lernen einen neuen Akkord, den C<sup>7</sup>-Akkord. Es wird der C-Dur-Akkord gespielt und mit dem 3. Finger zusätzlich der neue Ton **b**. Damit wird der C-Dur-Akkord zu einem C<sup>7</sup>-Akkord. Zusätzliche musiktheoretische Erläuterungen zu den Akkorden G<sup>7</sup>, D<sup>7</sup> und C<sup>7</sup> sind an dieser Stelle noch nicht notwendig und folgen im weiteren Verlauf der Keyboard-Schule.

## Der F-Dur-Akkord



## Der C<sup>7</sup>-Akkord



## Akkordwechsel F-Dur und C7

Style: 8-Beat-Rock  
 Voice: AC Piano  
 Tempo: ♩ = 120-130

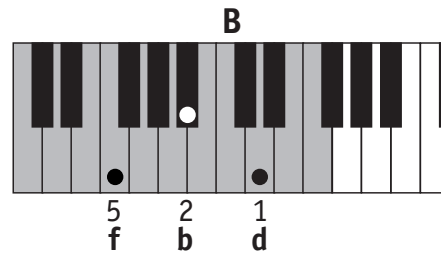
## Der Ton b kommt ins Spiel

## Die F-Dur-Tonleiter

Die F-Dur-Tonleiter wird mit einem anderen Fingersatz gespielt. Es wird erst nach dem 4. Finger untergesetzt. Der 4. Finger spielt das **b** und der Daumen wird erst danach auf den Ton **c''** untergesetzt. Beim Abwärtsspielen der F-Dur-Tonleiter wird der 4. Finger auf das **b** übersetzt.

Nun lernen wir einen neuen Akkord der Tonart F-Dur kennen: den B-Dur-Akkord.

## Der B-Dur-Akkord



## Akkordwechsel F-Dur, C7 und B-Dur

F C7 F B F B F

*mf*

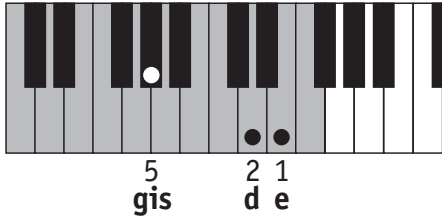
Das Stück *Der Mond* ist in F-Dur komponiert und es wird der neue Akkord B-Dur gespielt.

## Der Mond

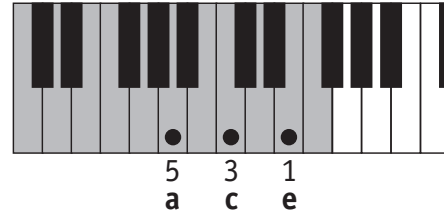
Style: Love Song/Ballad  
 Voice: Flute  
 Tempo: ♩ = 90

*mf*

## Der E<sup>7</sup>-Akkord



## Der A-Moll-Akkord



## Im Osten

Style: English Waltz  
Voice: AC Piano & Strings  
Tempo: ♩ = 100-110

Musical score for "Im Osten" in 3/4 time, featuring a melody and accompaniment with various chords and dynamics.

**Melody:**

- Staff 1: *mf* A<sub>m</sub> (3 4 5 4 3 5) E<sub>7</sub> (4 1) A<sub>m</sub> (3 4 5 4 3 5 4)
- Staff 2: A<sub>m</sub> (3 4 5 4 3 5) F A<sub>m</sub> (3 2) E<sub>7</sub> (3 2) A<sub>m</sub> (1) **Fine**

**Accompaniment:**

- Staff 3: *f* D<sub>m</sub> (1 5) A<sub>m</sub> (1 5)
- Staff 4: E<sub>7</sub> (1 5) A<sub>m</sub> (1 5)
- Staff 5: D<sub>m</sub> (1 5) A<sub>m</sub>
- Staff 6: E<sub>7</sub> A<sub>m</sub> E<sub>7</sub> **D.C. al Fine**

# Run

Im folgenden Stück stehen die Namen der Grundakkorde für eine leichtere Orientierung über den Takten.

Moderato

Am G F G

mf

Am Dm G C G

Am Dm G C

Am Dm G C G D.C. al Fine

C Fine

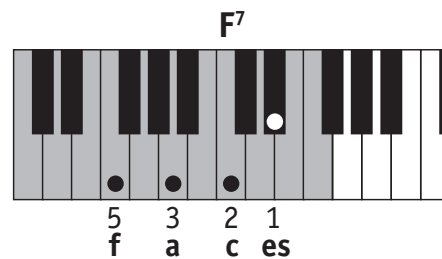
# Teil 3

Im letzten Drittel dieser Keyboardschule widmen wir uns wieder dem Keyboard-Spiel mit Begleitautomatik. Zunächst lernen wir einen neuen Akkord, den F7-Akkord, die Bluestonleiter und das Bluesschema mit 12 Takten kennen.

## Ein neuer Akkord: Der F<sup>7</sup>-Akkord

Wenn zum F-Dur-Grundakkord ein **es** hinzugefügt wird, dann entsteht der F<sup>7</sup>-Akkord. Das **es** ist die kleine Septime zum Grundton **f**.

### Der F<sup>7</sup>-Grundakkord



Im nächsten Stück wird eine Tonleiter benutzt, die man als Bluestonleiter bezeichnet.

### Die Bluestonleiter

Grundton    kleine Terz    Quarte    verm. Quinte    Quinte    kleine Septime    Oktave

Das Diagramm zeigt die Bluestonleiter in G-Dur auf einer Treble-Clef-Tastatur. Die Noten sind G, A, Bb, C, D, Eb, F, G. Die Bb, C und Eb sind als 'blue note' markiert.

Blue Notes sind Töne, die den Blues-Charakter von Melodien prägen. Gemeint sind damit die Töne: kleine Terz, verminderte Quinte und kleine Septime.

### Übung mit der Bluestonleiter

Das Diagramm zeigt eine Übung mit der Bluestonleiter in 4/4-Takt. Die Übung besteht aus zwei Zeilen von Noten mit Fingerbezeichnungen und Akzenteilen. Die ersten beiden Zeilen sind mit 'mf' markiert.



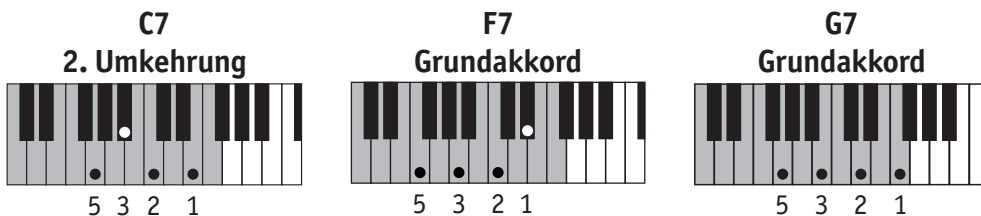
# Das Bluesschema mit 12 Takten

Blues ist eine Musikform, die sich in den USA Anfang des 20. Jahrhunderts entwickelt hat und die Grundlage der heutigen Popmusik.

Ein Bluesstück wird oft mit 12 Takten aufgebaut. Ist ein Blues in C-Dur geschrieben benötigt man vom **c** aus die Akkorde der 1., der 4. und 5. Stufe. Also die Dur-Akkorde C, F und G.

- In den Takten 1 bis 4 wird der Akkord der ersten Stufe gespielt, C-Dur.
- In den Takten 5 und 6 wird der Akkord der vierten Stufe gespielt, F-Dur, und in den Takten 7 und 8 geht es wieder zurück zum C-Dur-Akkord.
- In Takt 9 wird der Akkord der fünften Stufe, G-Dur, benutzt, gefolgt vom Akkord der vierten Stufe, F-Dur in Takt 10. Im 11. und 12. Takt folgt dann wieder die erste Stufe, C-Dur.

Im Blues wird bei den drei Dur-Akkorden gerne eine kleine Septime angehängt. Es besteht die Möglichkeit beim F7-Akkord die Quinte **c** wegzulassen, ebenso beim G7-Akkord die Quinte **d** und bei dem C7-Akkord die Quinte **g**.



Style: Hard Rock  
Voice: Rock Organ  
Tempo: ♩ = 100-120

## Bluesrock

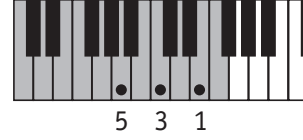
C-Dur  
2. Umkehrung



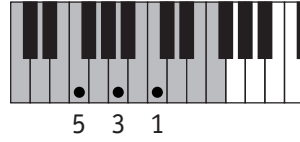
E-Moll  
1. Umkehrung



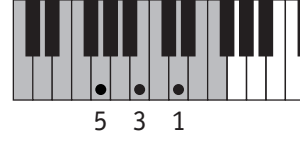
Am  
Grundakkord



F-Dur  
Grundakkord



G-Dur  
Grundakkord



Style: 6/8 Blues  
Voice: Strings  
Tempo: ♩ = 74

# Emma

mf

The musical score for 'Emma' is written in 6/8 time and consists of six staves of music. The first staff begins with a treble clef, a 6/8 time signature, and a repeat sign. The first measure contains a C major chord (C) with a finger number 1 above the note. The second measure contains an E minor chord (Em) with a finger number 5 above the note. The third measure contains an A minor chord (Am) with a finger number 3 above the note. The fourth measure contains a C major chord (C) with a finger number 1 above the note. The second staff continues with an F major chord (F) with a finger number 1 above the note, a G major chord (G) with a finger number 3 above the note, a C major chord (C) with a finger number 2 above the note, and a G major chord (G) with a finger number 4 above the note. The third staff features an F major chord (F) with fingerings 3, 1, 3, an A minor chord (Am) with a finger number 3 above the note, and a G major chord (G) with fingerings 1, 3, 1. The fourth staff features an F major chord (F) with a finger number 3 above the note, an A minor chord (Am) with fingerings 5, 3, 5, 3, 5, 3, and a G major chord (G) with a finger number 2 above the note. The fifth staff features a C major chord (C) with a circled 1 above the note, an E minor chord (Em) with a finger number 5 above the note, an A minor chord (Am) with a finger number 3 above the note, a C major chord (C) with a finger number 1 above the note, an F major chord (F) with a finger number 1 above the note, and a G major chord (G) with fingerings 3, 2, 4. The sixth staff features a C major chord (C) with a finger number 5 above the note, a G major chord (G) with a finger number 1 above the note, a C major chord (C) with a finger number 1 above the note, and an 'Ending' section.